

RRAUW - Cathedral of Ear

«... une installation avec Son, Espace, Silence ; un film d'Oreille,
un endroit pour écouter...»

Un projet de Eric Thielemans

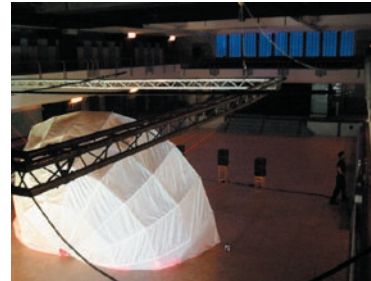
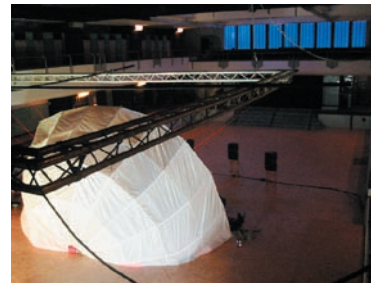
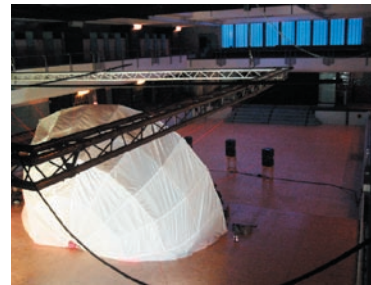
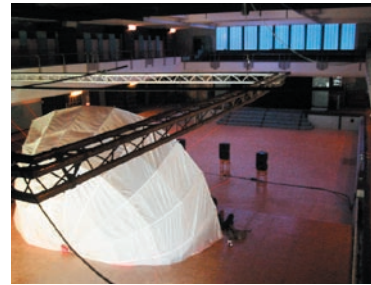
En collaboration avec Laure Delamotte-Legrand pour le dispositif plastique



RRAUW - une recherche sur les différentes
qualités du silence.

Un travail en évolution constante (work in progress), réalisé selon plusieurs phases de développement et dans divers lieux.

Un travail de collaboration qui présente non seulement les multiples perspectives issues d'un seul thème, celui du silence, mais également les nombreuses possibilités d'un travail pluridisciplinaire, mêlant musique, installations plastiques, performance, texte et lumière. Une tentative de "Gesamtkunstwerk".



Ebauche de dispositif :
toile suspendue, coussins, quatre enceintes.
Ecoute à la tombée de la nuit.

DRAMATURGIE, «FILM D'OREILLE»

DISPOSITIF, LIEUX, PUBLIC

Film d'oreille

*Erre....
Erre tout au long de ta vie,
suis des chemins déjà empruntés,
repose toi sur un banc,
ferme les yeux et écoute...
écoute comment chaque chant, chaque murmure est plein de sens,
où et vers où, pourquoi, dans quel but, et
c'est toi qui voyages ici,
un film pour les oreilles,
un monde de différence. (Eric Thielemans)*

Une bande son est composée, par Eric Thielemans, en partant de sélections venant de la base de données issues de la PHASE 1 : Jean-Yves Evrard : guitare, Barre Phillips : contrebasse, Eric Thielemans : batterie, Erik Vermeulen : piano.

Cette bande son est un document auditif issu d'une recherche sur les différentes qualités du silence menée par les quatre musiciens, un récit de silence et de son, un cadre auditif, une invitation au public.

Tout ceci prend la forme d'un **film «interactif» pour l'oreille**. Interactif parce que l'on va proposer aux participants, «public», un espace propice à mener la même recherche autour du silence et ceci dans un cadre en relation et écoute avec le site dans lequel l'événement a lieu.

Le dispositif

Lieu d'ouverture des sensations, de mise en éveil du corps, de mise en écoute, la peau et les organes comme récepteurs. Lieu-membrane qui absorbe et renvoie les sons, les vibrations, la lumière.

Lieu tendre et compact à la fois.

Forme minimale, réceptacle avec ses limites propres intérieur et extérieur. Peau, membrane et chair, circulations et flux. Sorte de «coquillage», d'«oreille interne» mais aussi de jardin tellurique, «cathédrale», «porte», lieu rituel.



Cochlea, Canales semicirculaires
Oreille interne fortement agrandie,
Museo La Specola Florence

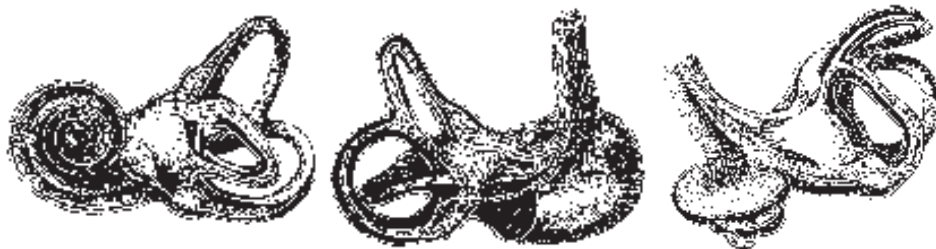


Schéma de l'oreille interne

Public / participants

Lieu où chacun va trouver sa place, le corps individuel de chacun faisant partie d'un tout. Les gens se placent au sol, sur une surface moelleuse au coeur du dispositif.

Le «corps du groupe» apparaît au cours de l'écoute, l'agencement des corps se faisant spontanément dans l'espace. Liberté pour chacun de s'approprier l'espace, de trouver sa place dans le dispositif mais aussi de trouver sa place parmi les autres.

Un rassemblement singulier autour d'une écoute, une expérience sensible et poétique qui sous entend un rituel d'accueil particulier et adapté à cet événement.



Le site

Le dispositif étant ouvert, le site prend une importance capitale. L'enregistrement inter-agit avec les bruits et sons du site. L'écoute laissant libre cours au regard, celui-ci circule de façon aléatoire sur les éléments architecturaux, végétaux, points lumineux, horizon... Il nous est apparu que le dispositif pour exister devait jouer dans des sites «forts».

Par exemple : site industriel, port, chapelle, bâtiment avec architecture forte, lieux «mémoire» ayant ou non perdu leur fonction d'origine...

Nous avons aussi noté, aux Bains en juin 2006, que l'heure d'écoute est très importante. Le lever ou le coucher du soleil sont, par exemple, des moments très intéressants dans lesquels les changements de lumière, minute après minute, donnent une «ligne dramaturgique» à la cession d'écoute et réveille tous les sens.



Equipe et partenaires

Eric Thielemans, direction artistique, montage bande son.

Laure Delamotte-Legrand, architecte-plasticienne, conception du dispositif d'écoute.

William Defresne, constructeur de la structure.

Eric Thielemans, Laure Delamotte-Legrand et Wim Lots, graphisme sur toile.

Production Oorwerk asbl avec le soutien des Bains::Connective (Bruxelles), de la Ville de Rouen et de l'Atelier 231 (Sotteville-lès-Rouen).

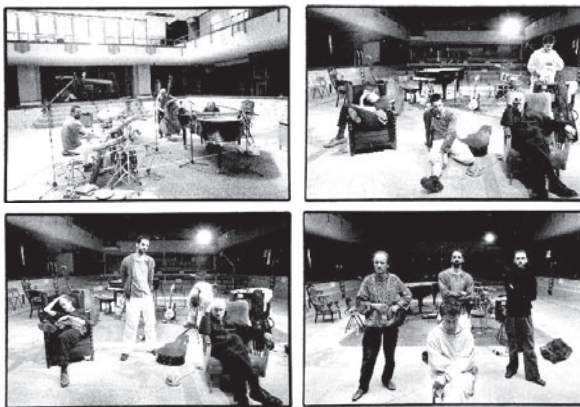
HISTORIQUE

PHASE 1: RRAUW@Bains::Connective, Brussel, 5-10 juillet 2002

Jean-Yves Evrard : guitare, Barre Phillips : double basse,
Eric Thielemans : batterie, Erik Vermeulen : piano,
Alexis Destoop : camera portable, Raymond Mallentier : camera
Michel Huon : prise de son, Jorgen Cassier : assistant de direction,
Wim Lots : notes et sons, Marie-Hélène Elleboudt : coordination

Le travail débute par un concert de musique improvisée donné par quatre musiciens, filmés et enregistrés sur un lecteur-enregistreur multipistes. Une phase expérimentale de 5 jours s'ensuit, période durant laquelle sera mis en valeur la collaboration audio et visuel: scènes et prises de vues diverses, bruits et silences... tout est filmé, enregistré, et une base de donnée audiovisuelle est constituée.

Bien que considérée comme étant le point de départ de l'ensemble du projet, cette phase constitue un ensemble à elle-même. Les 4 musiciens créent un autoportrait musical. Les corps des artistes sont utilisés comme instruments. Impulsions au ralenti pour atteindre le calme ou le silence. Lenteur-calme-espace...



photos, Raymond Mallentier



photos, Raymond Mallentier

PHASE 2: RRAUW@HappyNewEars Courtrai 1-5 octobre 2002

Jorgen Cassier: voix, textes
Eric Thielemans: batterie, percussion
Alexis Destoop: témoin silencieux, vidéo

Limelight Kortrijk/Courtrai. Résidence pendant le festival HappyNewEars.
Une période de 5 jours de travail se terminant par deux présentations du work in progress.

Travail sur la relation son – mot. Le mot en tant qu'objet sonore, le mot en tant que simple objet, le langage du dessin animé, la relation entre le musicien et le performer. Constitution d'une base de donnée à partir de la documentation concernant les différents procédés utilisés.

PHASE 3: RRAUW@Bains::Connective (Brussel) 21-23 octobre et Vooruit (Gand) octobre 2002

Alex Waterman: violoncelle
Ned Rothenberg: roseaux, shakuhachi
Jean-Yves Evrard: guitares
Eric Thielemans: batterie, percussion.

Poursuite de la recherche, tentative de détermination de métaphores concrètes du travail effectué, constitution de formes pour organiser le son.
Recherche d'une expressivité maximum des impulsions ainsi que de leurs évolution au contact du corps, ici utilisé comme outil transformant.

PHASE 4: RRAUW@Bains::Connective juin 2006

Laure Delamotte-Legrand: plasticienne
Kreng: montage
Eric Thielemans: direction, montage

Un "concert d'écoute", composé d'une sélection d'enregistrements réalisés durant la première phase de travail aux Bains::Connective. Une impulsion vers une "expérience sonore" partagée avec le public. Mais pas de concert LIVE pour autant. Pas de présence physique des musiciens, mais plutôt une invitation à se concentrer sur l'unique expérience de l'écoute.

Comme un acte symbolique, c'est à Bains::Connective, lieu où tout a commencé, qu'a été présenté le concert pour la première fois.



"... RRAUW !"

as in :

« Just as things are, raw. » ;
raw, but not crude.

Sound, served raw, on a
light-formal bed of silence.

Silence.

Silence, cultivated
a garden of silence

S(t)YLENCEd
and in it

SOUND

SOUNDING

SINKING

in an ocean, trembling
space
a place for stillness

in this quiet garden

SILENCE

a concept

silence as: another level of vibration

as in:

A WISE OLD OWL LIVED IN AN OAK
THE MORE HE SAW THE LESS HE SPOKE
THE LESS HE SPOKE THE MORE HE HEARD
WHY CAN'T WE BE LIKE THAT WISE OLD BIRD

(Eric Thielemans)